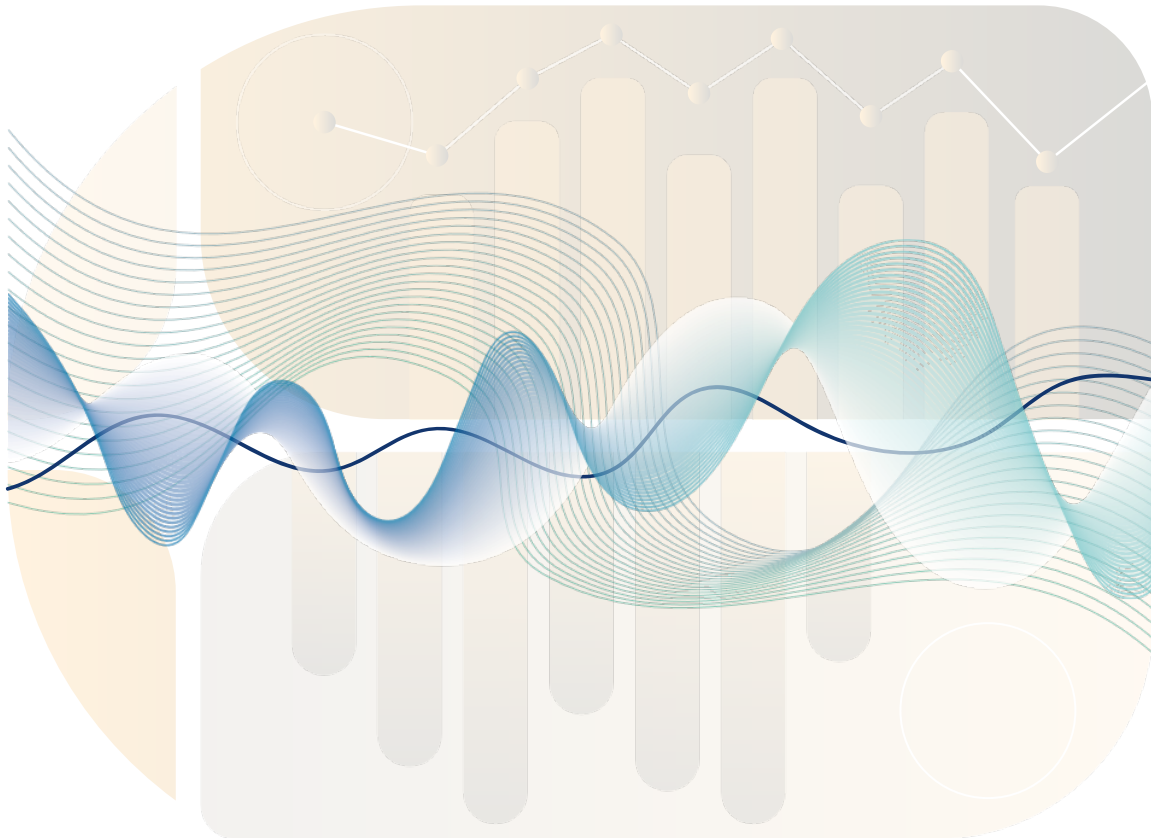


Informes técnicos / Vol. 7, n° 32

ISSN 2545-6636



Trabajo e ingresos

Vol. 7, n° 2



Encuesta Permanente de Hogares (EPH) total urbano. Evolución de la distribución del ingreso

Tercer trimestre de 2022



Ministerio de Economía
Argentina

Instituto Nacional de
Estadística y Censos
República Argentina

indec

Informes técnicos. Vol. 7, nº 32

ISSN 2545-6636

Trabajo e ingresos. Vol. 7, nº 2

Encuesta Permanente de Hogares (EPH) total urbano.
Evolución de la distribución del ingreso
Tercer trimestre de 2022

ISSN 2545-6768

Instituto Nacional de Estadística y Censos (INDEC)

Dirección: Marco Lavagna

Dirección Técnica: Pedro Ignacio Lines

Dirección de Gestión: Santiago Tettamanti

Dirección General de Difusión y Comunicación: María Silvina Viazzi

Coordinación de Producción Gráfica y Editorial: Marcelo Costanzo

Este informe técnico fue producido por los equipos de trabajo de:

Dirección Nacional de Estadísticas de Condiciones de Vida

Guillermo Luis Manzano

Dirección de Encuesta Permanente de Hogares

Sandra Duclós



Queda hecho el depósito que fija la Ley 11.723

Esta publicación utiliza una licencia Creative Commons.
Se permite su reproducción con atribución de la fuente.

Buenos Aires, febrero de 2023

Signos convencionales:

- * Dato provisorio
- ° Dato estimado por extrapolación, proyección
- i Dato estimado por imputación
- u Dato de calidad inferior al estándar
- Cero absoluto
- . Dato no registrado
- ... Dato no disponible a la fecha de presentación de los resultados
- /// Dato que no corresponde presentar
- s Dato confidencial por aplicación de las reglas del secreto estadístico

Publicaciones del INDEC

Las publicaciones editadas por el Instituto Nacional de Estadística y Censos pueden ser consultadas en www.indec.gov.ar y en el Centro Estadístico de Servicios, ubicado en Av. Presidente Julio A. Roca 609 C1067ABB, Ciudad Autónoma de Buenos Aires, Argentina. El horario de atención al público es de 9:30 a 16:00.

También pueden solicitarse al teléfono (54-11) 5031-4632

Correo electrónico: ces@indec.gov.ar

Sitio web: www.indec.gov.ar Twitter: @INDECArgentina

Facebook: /INDECArgentina Instagram: @indecargentina

Spotify: /INDECArgentina

Calendario anual anticipado de informes:

www.indec.gov.ar/indec/web/Calendario-Fecha-0

Índice

Pág.

Resumen ejecutivo 3

Gráficos

Gráfico 1. Media del ingreso per cápita familiar, por provincia.
Total nacional urbano. Tercer trimestre de 2022 6

Gráfico 2. Brechas de género de la media del ingreso total individual, por provincia. Total nacional urbano. Tercer trimestre de 2022 10

Gráfico 3. Media del ingreso total familiar de los hogares, por provincia
Total nacional urbano. Tercer trimestre de 2022 14

I. Población total

a) Población total según ingreso per cápita familiar 5

Cuadro 1. Población, ingreso total, media y mediana del ingreso per cápita familiar, por provincia. Total nacional urbano. Tercer trimestre de 2022 5

Cuadro 2. Coeficiente de Gini del ingreso per cápita familiar de las personas y del ingreso de la ocupación principal, por provincia. Total nacional urbano. Tercer trimestre de 2022 6

b) Población total según ingreso total individual 7

Cuadro 3.1 Población, ingreso total y media del ingreso total individual, por provincia. Total nacional urbano. Tercer trimestre de 2022 7

Cuadro 3.2 Población total y masa de los ingresos laborales y no laborales individuales, por provincia. Total nacional urbano. Tercer trimestre de 2022 8

Cuadro 3.3 Brechas de género de la media y la mediana del ingreso total individual, por provincia. Total nacional urbano. Tercer trimestre de 2022 9

II. Población ocupada

a) Población ocupada según ingreso de la ocupación principal 11

Cuadro 4. Población ocupada, ingreso total y media del ingreso de la ocupación principal, por provincia. Total nacional urbano. Tercer trimestre de 2022 11

b) Población asalariada según ingreso de la ocupación principal 12

Cuadro 5. Población asalariada, media, mediana y brecha del ingreso de la ocupación principal, según tenencia de descuento jubilatorio, por provincia. Tercer trimestre de 2022 12

III. Hogares

a) Hogares según ingreso total familiar 13

Cuadro 6. Hogares, ingreso total y media del ingreso total familiar, por provincia. Total nacional urbano. Tercer trimestre de 2022 13

b) Hogares según ingreso per cápita familiar 15

Cuadro 7. Hogares, media del ingreso per cápita familiar y tamaño promedio del hogar, por provincia. Total nacional urbano. Tercer trimestre de 2022 15

Anexo metodológico 16

Encuesta Permanente de Hogares (EPH) total urbano

Evolución de la distribución del ingreso

Resumen ejecutivo del tercer trimestre de 2022

Población urbana total
42,3 millones de personas

Población urbana total con ingresos
26,1 millones de personas

Ingreso total individual

\$80.435
Ingreso medio

\$92.655
Ingreso medio de varones

\$68.310
Ingreso medio de mujeres

26,3%

Brecha de género de la media del ingreso total individual

Ingresos totales por fuente

Ingresos laborales **74,4%**

Ingresos no laborales **25,6%**

Ingreso medio de la ocupación principal

18,3 millones de personas

Total de ocupados

\$76.375

Asalariados con descuento jubilatorio e ingreso medio de la ocupación principal

7,9 millones de personas | **\$102.247**

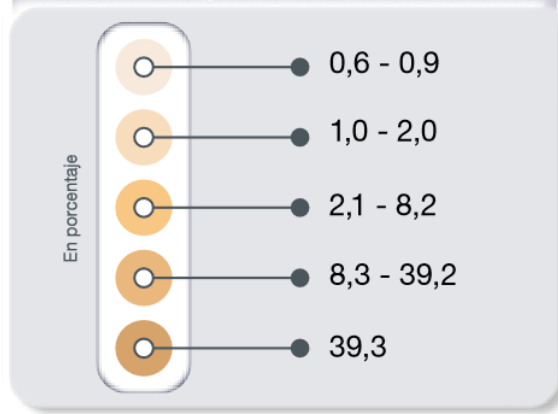
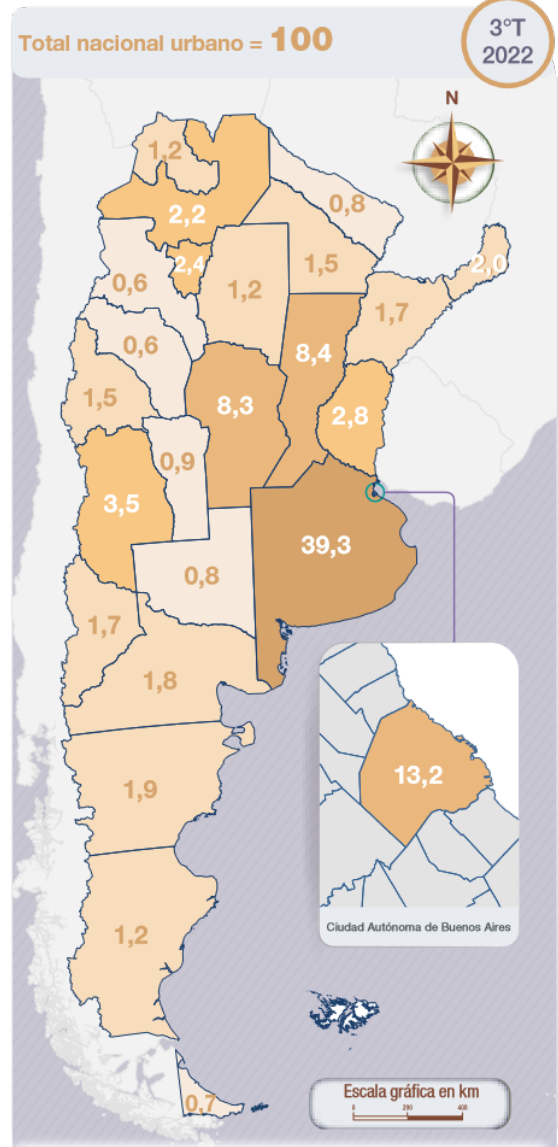
Asalariados sin descuento jubilatorio e ingreso medio de la ocupación principal

4,9 millones de personas | **\$44.214**

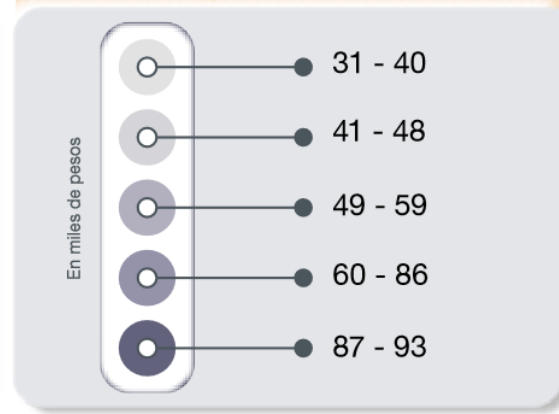
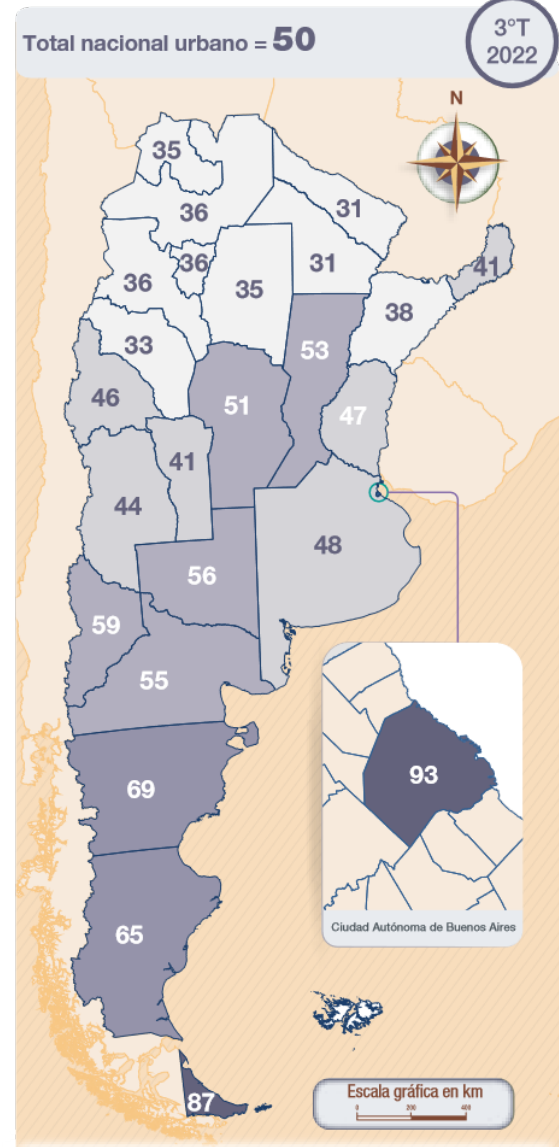
56,8%

Brecha de ingresos de la media del ingreso de la ocupación principal

Distribución del ingreso total familiar por provincia
En porcentaje



Media del ingreso per cápita familiar por provincia
En miles de pesos, redondeado sin decimales



Se puede acceder a la cartografía oficial del territorio argentino desde [este enlace](#).



Encuesta Permanente de Hogares (EPH) total urbano

Evolución de la distribución del ingreso

Tercer trimestre de 2022

En este informe técnico se presentan los resultados de la Encuesta Permanente de Hogares (EPH) total urbano, que resulta de la extensión del operativo continuo Encuesta Permanente de Hogares, 31 Agglomerados Urbanos, a través de la incorporación a la muestra de viviendas particulares pertenecientes a localidades de 2.000 y más habitantes. Estas localidades no se encuentran comprendidas en los dominios de estimación habituales para todas las provincias, con excepción de la de Tierra del Fuego, Antártida e Islas del Atlántico Sur y la Ciudad Autónoma de Buenos Aires.

El operativo se lleva a cabo durante los terceros trimestres de cada año. Sus dominios de estimación son:

- Total nacional de población urbana residente en hogares particulares.
- Totales provinciales de población urbana residente en hogares particulares.

I. Población total

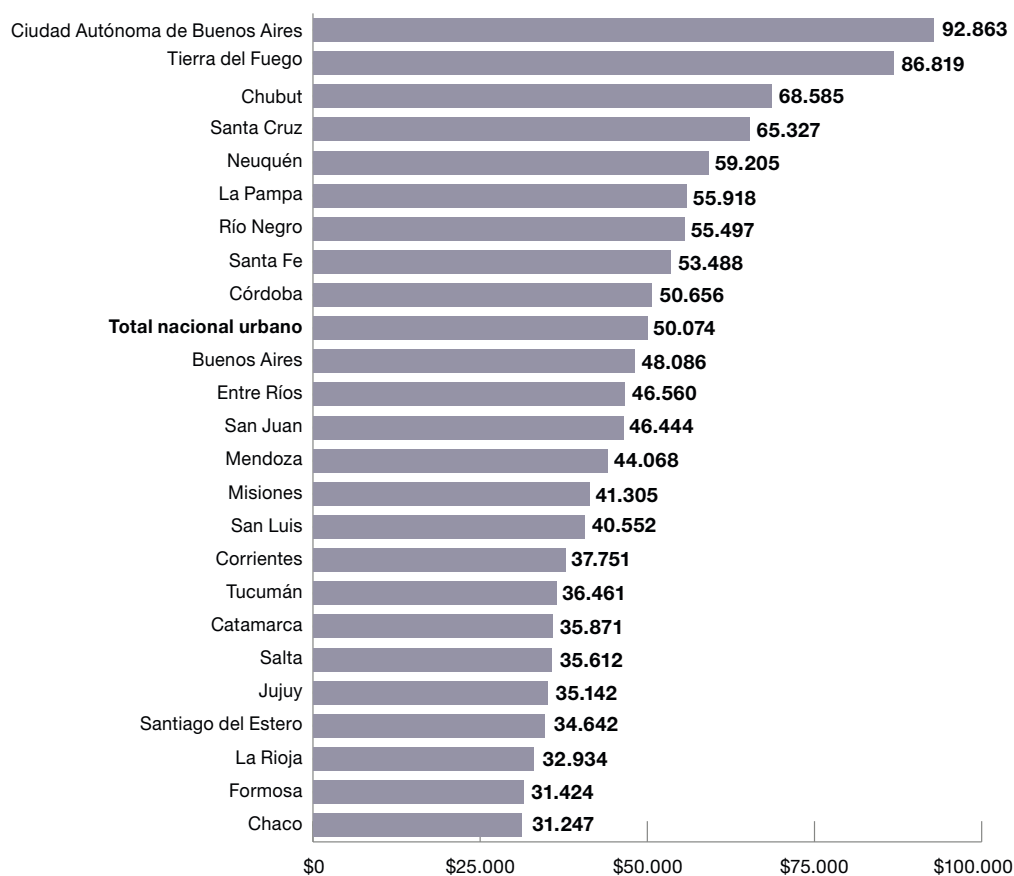
a) Población total según ingreso per cápita familiar

Cuadro 1. Población, ingreso total, media y mediana del ingreso per cápita familiar, por provincia. Total nacional urbano. Tercer trimestre de 2022

Provincia	Población		Ingreso per cápita familiar			
	Población (en miles)	Porcentaje de personas	Ingreso total por provincia (en miles)	Porcentaje del ingreso	Media	Mediana
Ciudad Autónoma de Buenos Aires	3.004	7,1	278.950.723	13,2	92.863	75.000
Buenos Aires	17.292	40,9	831.482.098	39,3	48.086	36.750
Catamarca	336	0,8	12.066.312	0,6	35.871	27.500
Córdoba	3.477	8,2	176.143.936	8,3	50.656	38.000
Corrientes	967	2,3	36.496.858	1,7	37.751	29.000
Chaco	1.044	2,5	32.619.507	1,5	31.247	23.086
Chubut	591	1,4	40.519.432	1,9	68.585	53.000
Entre Ríos	1.252	3,0	58.272.061	2,8	46.560	37.500
Formosa	509	1,2	15.984.548	0,8	31.424	25.750
Jujuy	696	1,6	24.463.333	1,2	35.142	28.000
La Pampa	317	0,7	17.723.016	0,8	55.918	40.000
La Rioja	356	0,8	11.711.689	0,6	32.934	26.857
Mendoza	1.668	3,9	73.489.578	3,5	44.068	33.167
Misiones	1.003	2,4	41.436.483	2,0	41.305	30.667
Neuquén	612	1,4	36.216.682	1,7	59.205	46.429
Río Negro	687	1,6	38.108.385	1,8	55.497	44.400
Salta	1.307	3,1	46.561.322	2,2	35.612	26.667
San Juan	699	1,7	32.463.414	1,5	46.444	36.252
San Luis	457	1,1	18.548.185	0,9	40.552	30.000
Santa Cruz	379	0,9	24.756.860	1,2	65.327	50.000
Santa Fe	3.311	7,8	177.107.636	8,4	53.488	42.500
Santiago del Estero	730	1,7	25.298.794	1,2	34.642	26.333
Tucumán	1.403	3,3	51.151.231	2,4	36.461	29.600
Tierra del Fuego	172	0,4	14.960.126	0,7	86.819	58.000
Total nacional urbano	42.268	100,0	2.116.532.208	100,0	50.074	37.000

Fuente: INDEC, Encuesta Permanente de Hogares.

Gráfico 1. Media del ingreso per cápita familiar, por provincia. Total nacional urbano. Tercer trimestre de 2022



Fuente: INDEC, Encuesta Permanente de Hogares.

Cuadro 2. Coeficiente de Gini del ingreso per cápita familiar de las personas y del ingreso de la ocupación principal, por provincia. Total nacional urbano. Tercer trimestre de 2022

Provincia	Coeficiente de Gini	
	Del ingreso per cápita familiar	Del ingreso de la ocupación principal
Ciudad Autónoma de Buenos Aires	0,399	0,384
Buenos Aires	0,410	0,423
Catamarca	0,380	0,381
Chaco	0,382	0,364
Chubut	0,402	0,387
Córdoba	0,393	0,434
Corrientes	0,386	0,461
Entre Ríos	0,374	0,392
Formosa	0,366	0,311
Jujuy	0,377	0,397
La Pampa	0,438	0,413
La Rioja	0,316	0,297
Mendoza	0,393	0,422
Misiones	0,399	0,418
Neuquén	0,398	0,386
Río Negro	0,376	0,335
Salta	0,396	0,472
San Juan	0,363	0,397
San Luis	0,378	0,394
Santa Cruz	0,389	0,384
Santa Fe	0,380	0,362
Santiago del Estero	0,367	0,349
Tucumán	0,366	0,437
Tierra del Fuego	0,495	0,384
Total nacional urbano	0,420	0,426

Fuente: INDEC, Encuesta Permanente de Hogares.

b) Población total según ingreso total individual

Cuadro 3.1 Población, ingreso total y media del ingreso total individual, por provincia. Total nacional urbano. Tercer trimestre de 2022

Provincia	Población			Ingreso total individual		
	Población (en miles)	Porcentaje de personas	Porcentaje de personas con ingresos	Ingreso total por provincia (en miles)	Porcentaje del ingreso	Media
Ciudad Autónoma de Buenos Aires	2.067		7,9	270.138.907	12,9	130.675
Buenos Aires	10.367		39,8	822.550.591	39,2	79.343
Catamarca	205		0,8	12.082.247	0,6	58.872
Córdoba	2.271		8,7	175.251.229	8,4	77.161
Corrientes	595		2,3	36.326.877	1,7	61.065
Chaco	622		2,4	32.686.552	1,6	52.545
Chubut	343		1,3	40.536.175	1,9	118.093
Entre Ríos	782		3,0	57.846.107	2,8	73.975
Formosa	301		1,2	15.970.497	0,8	53.013
Jujuy	421		1,6	24.473.064	1,2	58.136
La Pampa	198		0,8	17.806.579	0,8	89.923
La Rioja	217		0,8	11.554.132	0,6	53.280
Mendoza	1.057		4,1	74.199.302	3,5	70.167
Misiones	618		2,4	41.107.406	2,0	66.475
Neuquén	356		1,4	36.654.910	1,7	102.852
Río Negro	418		1,6	37.751.359	1,8	90.402
Salta	757		2,9	46.336.579	2,2	61.225
San Juan	424		1,6	32.559.237	1,6	76.829
San Luis	284		1,1	18.473.892	0,9	64.978
Santa Cruz	217		0,8	24.866.542	1,2	114.506
Santa Fe	2.122		8,1	176.890.395	8,4	83.342
Santiago del Estero	450		1,7	25.233.581	1,2	56.098
Tucumán	873		3,4	50.683.524	2,4	58.041
Tierra del Fuego	98		0,4	14.580.484	0,7	148.849
Población con ingresos	26.065	61,7	100,0	2.096.560.168	100,0	80.435
Población sin ingresos	16.127	38,2				
No respuesta individual (1)	76	0,2				
Población total	42.268	100,0				

(1) Con respuesta por hogar.

Fuente: INDEC, Encuesta Permanente de Hogares.

Cuadro 3.2

**Población total y masa de los ingresos laborales y no laborales individuales, por provincia.
Total nacional urbano. Tercer trimestre de 2022**

Provincia	Población			Ingreso total individual				
	Población (en miles)	Porcentaje de personas	Porcentaje de personas con ingresos	Ingreso total (en miles)	Ingresos laborales (en miles)	Participación del ingreso laboral en el ingreso total individual	Ingresos no laborales (en miles)	Participación del ingreso no laboral en el ingreso total individual
Ciudad Autónoma de Buenos Aires	2.067		7,9	270.138.907	211.877.384	78,4	58.261.524	21,6
Buenos Aires	10.367		39,8	822.550.591	623.250.917	75,8	199.299.673	24,2
Catamarca	205		0,8	12.082.247	8.460.986	70,0	3.621.261	30,0
Córdoba	2.271		8,7	175.251.229	122.790.341	70,1	52.460.888	29,9
Corrientes	595		2,3	36.326.877	24.733.558	68,1	11.593.319	31,9
Chaco	622		2,4	32.686.552	22.744.468	69,6	9.942.085	30,4
Chubut	343		1,3	40.536.175	30.606.036	75,5	9.930.139	24,5
Entre Ríos	782		3,0	57.846.107	40.510.249	70,0	17.335.858	30,0
Formosa	301		1,2	15.970.497	9.586.123	60,0	6.384.374	40,0
Jujuy	421		1,6	24.473.064	17.044.750	69,6	7.428.314	30,4
La Pampa	198		0,8	17.806.579	12.180.994	68,4	5.625.585	31,6
La Rioja	217		0,8	11.554.132	8.646.574	74,8	2.907.559	25,2
Mendoza	1.057		4,1	74.199.302	51.306.457	69,1	22.892.845	30,9
Misiones	618		2,4	41.107.406	29.639.104	72,1	11.468.301	27,9
Neuquén	356		1,4	36.654.910	28.573.541	78,0	8.081.368	22,0
Río Negro	418		1,6	37.751.359	28.025.551	74,2	9.725.808	25,8
Salta	757		2,9	46.336.579	33.247.155	71,8	13.089.423	28,2
San Juan	424		1,6	32.559.237	23.036.779	70,8	9.522.458	29,2
San Luis	284		1,1	18.473.892	14.056.915	76,1	4.416.977	23,9
Santa Cruz	217		0,8	24.866.542	19.517.125	78,5	5.349.417	21,5
Santa Fe	2.122		8,1	176.890.395	135.661.847	76,7	41.228.548	23,3
Santiago del Estero	450		1,7	25.233.581	16.504.869	65,4	8.728.711	34,6
Tucumán	873		3,3	50.683.524	34.757.143	68,6	15.926.380	31,4
Tierra del Fuego	98		0,4	14.580.484	12.059.449	82,7	2.521.035	17,3
Población con ingresos	26.065	61,7	100,0	2.096.560.169	1.558.818.317	74,4	537.863.942	25,6
Población sin ingresos	16.127	38,2						
No respuesta individual (*)	76	0,2						
Población total	42.268	100,0						

(*) Con respuesta por hogar.

Fuente: INDEC, Encuesta Permanente de Hogares.

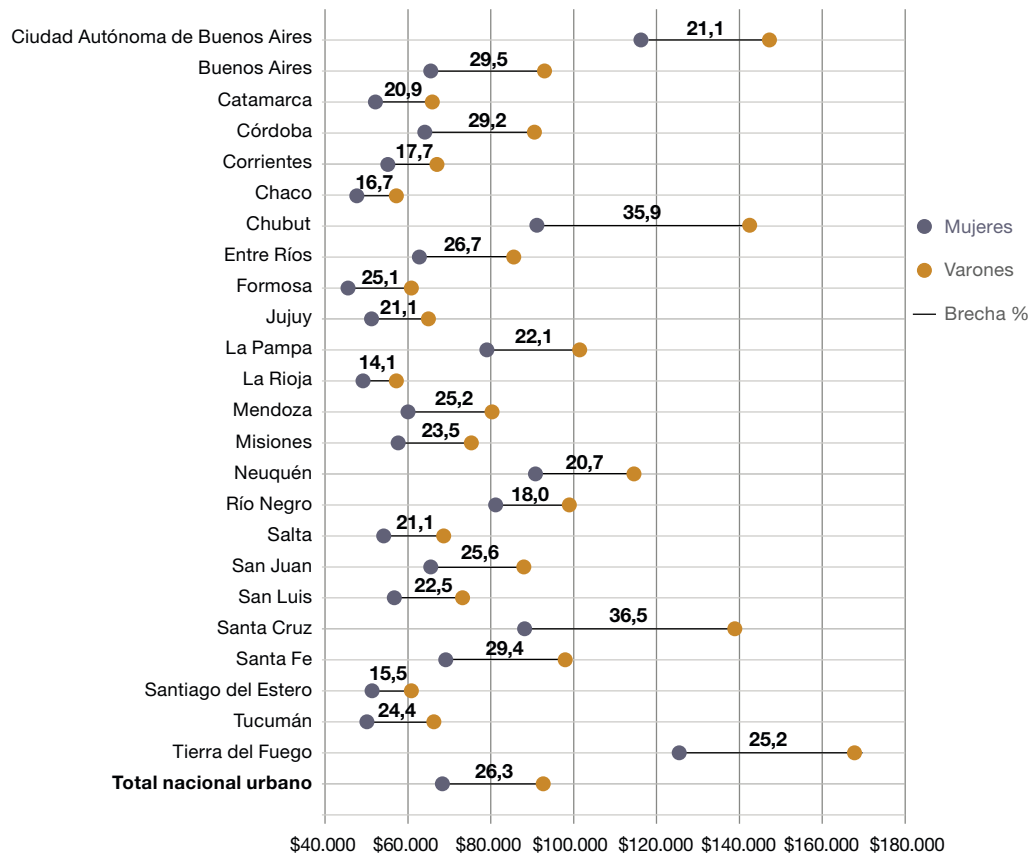
Cuadro 3.3 Brechas de género de la media y la mediana del ingreso total individual, por provincia. Total nacional urbano. Tercer trimestre de 2022

Provincia	Media			Mediana		
	Varones	Mujeres	Brecha	Varones	Mujeres	Brecha
		\$	%		\$	%
Ciudad Autónoma de Buenos Aires	147.229	116.210	21,1	110.000	97.000	11,8
Buenos Aires	92.940	65.520	29,5	70.000	50.000	28,6
Catamarca	65.903	52.154	20,9	50.000	40.000	20,0
Chaco	57.246	47.698	16,7	41.000	36.500	11,0
Chubut	142.802	91.477	35,9	100.000	75.000	25,0
Córdoba	90.517	64.076	29,2	70.000	50.000	28,6
Corrientes	67.002	55.171	17,7	48.000	40.000	16,7
Entre Ríos	85.541	62.744	26,7	75.000	50.000	33,3
Formosa	60.837	45.564	25,1	50.000	36.000	28,0
Jujuy	64.979	51.249	21,1	50.000	42.000	16,0
La Pampa	101.421	79.036	22,1	81.000	60.000	25,9
La Rioja	57.242	49.170	14,1	50.000	40.000	20,0
Mendoza	80.278	60.038	25,2	60.000	48.700	18,8
Misiones	75.296	57.632	23,5	55.000	44.800	18,6
Neuquén	114.550	90.797	20,7	90.000	70.000	22,2
Río Negro	98.978	81.165	18,0	85.000	68.000	20,0
Salta	68.646	54.188	21,1	48.000	40.000	16,7
San Juan	87.970	65.498	25,6	60.000	50.865	15,2
San Luis	73.186	56.693	22,5	60.000	45.000	25,0
Santa Cruz	138.886	88.135	36,5	120.000	70.000	41,7
Santa Fe	97.970	69.140	29,4	80.000	56.000	30,0
Santiago del Estero	60.828	51.384	15,5	47.000	40.000	14,9
Tucumán	66.259	50.127	24,4	52.000	39.300	24,4
Tierra del Fuego	167.744	125.467	25,2	120.000	100.000	16,7
Total nacional urbano	92.655	68.310	26,3	70.000	50.000	28,6

Nota: la brecha de género representa la disparidad entre varones y mujeres en cuanto a los ingresos monetarios. Muestra la distancia entre el ingreso de las mujeres y el de los varones, y se calcula como el cociente entre la diferencia del ingreso promedio de varones y mujeres, y el ingreso promedio de los varones.

Fuente: INDEC, Encuesta Permanente de Hogares.

Gráfico 2. Brechas de género de la media del ingreso total individual, por provincia. Total nacional urbano. Tercer trimestre de 2022



Fuente: INDEC, Encuesta Permanente de Hogares.

II. Población ocupada

a) Población ocupada según ingreso de la ocupación principal

Cuadro 4. Población ocupada, ingreso total y media del ingreso de la ocupación principal, por provincia. Total nacional urbano. Tercer trimestre de 2022

Provincia	Población ocupada		Ingreso de la ocupación principal			
	Población (en miles)	Porcentaje de personas ocupadas	Porcentaje de personas ocupadas con ingresos	Ingreso total por provincia (en miles)	Porcentaje del ingreso	Media
Ciudad Autónoma de Buenos Aires	1.503		8,5	179.107.353	13,2	119.168
Buenos Aires	7.157		40,3	541.145.156	39,9	75.607
Catamarca	138		0,8	7.362.513	0,5	53.438
Córdoba	1.512		8,5	110.414.053	8,1	73.031
Corrientes	370		2,1	20.563.719	1,5	55.512
Chaco	410		2,3	21.153.399	1,6	51.631
Chubut	253		1,4	26.703.204	2,0	105.378
Entre Ríos	500		2,8	34.755.467	2,6	69.466
Formosa	161		0,9	8.705.778	0,6	54.171
Jujuy	286		1,6	14.613.438	1,1	51.064
La Pampa	129		0,7	10.557.902	0,8	81.849
La Rioja	154		0,9	7.697.099	0,6	49.993
Mendoza	704		4,0	43.340.284	3,2	61.520
Misiones	433		2,4	26.884.939	2,0	62.102
Neuquén	251		1,4	24.752.344	1,8	98.448
Río Negro	284		1,6	25.306.035	1,9	89.129
Salta	488		2,7	28.439.043	2,1	58.258
San Juan	275		1,5	19.754.937	1,5	71.952
San Luis	196		1,1	13.268.296	1,0	67.640
Santa Cruz	162		0,9	17.326.852	1,3	106.967
Santa Fe	1.494		8,4	121.702.573	9,0	81.447
Santiago del Estero	291		1,6	14.309.372	1,1	49.164
Tucumán	540		3,0	28.385.404	2,1	52.544
Tierra del Fuego	75		0,4	10.730.355	0,8	143.887
Ocupados con ingresos	17.767	97,1	100,0	1.356.979.514	100,0	76.375
Ocupados sin ingresos	540	2,9				
Total de ocupados	18.307	100,0				

Fuente: INDEC, Encuesta Permanente de Hogares.

b) Población asalariada según ingreso de la ocupación principal

Cuadro 5. Población asalariada, media, mediana y brecha del ingreso de la ocupación principal, según tenencia de descuento jubilatorio, por provincia. Total nacional urbano. Tercer trimestre de 2022

Provincia	Población asalariada (en miles)		Media del ingreso de la ocupación principal			Mediana del ingreso de la ocupación principal		
	Con descuento jubilatorio	Sin descuento jubilatorio	Con descuento jubilatorio	Sin descuento jubilatorio	Brecha	Con descuento jubilatorio	Sin descuento jubilatorio	Brecha
			\$		%	\$		%
Ciudad Autónoma de Buenos Aires	860	266	141.204	68.364	51,58	120.000	57.000	52,50
Buenos Aires	3.099	1.991	100.478	47.468	52,80	90.000	40.000	55,60
Catamarca	68	43	73.143	31.554	56,86	60.000	28.000	53,33
Chaco	140	143	76.666	31.462	58,96	70.000	29.000	58,57
Chubut	155	46	129.726	42.643	67,13	100.000	30.000	70,00
Córdoba	564	519	98.456	47.902	51,35	90.000	40.000	55,56
Corrientes	139	108	87.837	27.807	68,34	80.000	23.000	71,25
Entre Ríos	225	138	88.079	35.315	59,91	80.000	30.000	62,50
Formosa	58	51	74.443	38.794	47,89	67.000	38.000	43,28
Jujuy	113	98	72.403	32.059	55,72	60.000	27.000	55,00
La Pampa	60	33	107.398	46.365	56,83	90.000	40.000	55,56
La Rioja	76	50	63.698	31.932	49,87	59.000	28.000	52,54
Mendoza	310	213	80.802	39.772	50,78	70.000	35.000	50,00
Misiones	187	111	90.464	33.048	63,47	80.000	30.000	62,50
Neuquén	150	54	125.056	47.730	61,83	100.000	40.000	60,00
Río Negro	163	52	109.990	45.892	58,30	97.000	40.000	58,80
Salta	180	186	92.090	33.738	63,36	80.000	30.000	62,50
San Juan	111	97	104.608	41.664	60,17	90.000	40.000	55,56
San Luis	86	59	99.077	34.197	65,48	90.000	30.000	66,67
Santa Cruz	107	25	125.612	45.902	63,46	100.000	40.000	60,00
Santa Fe	696	362	99.282	45.985	53,70	90.000	40.000	55,60
Santiago del Estero	95	95	72.077	31.327	56,54	66.000	30.000	54,55
Tucumán	215	182	78.192	31.779	59,36	70.000	28.000	60,00
Tierra del Fuego	57	5	133.966	72.397	45,96	120.000	65.000	45,83
Total nacional urbano	7.914	4.927	102.247	44.214	56,76	90.000	38.000	57,78

Nota: la brecha del ingreso de la ocupación principal en la población asalariada representa la disparidad entre quienes tienen o no descuento jubilatorio. Muestra la distancia entre el ingreso de los asalariados sin descuento jubilatorio y el de los asalariados con descuento jubilatorio, y se calcula como el cociente entre la diferencia del ingreso promedio de los asalariados con descuento jubilatorio y los asalariados sin descuento jubilatorio, y el ingreso promedio de los asalariados con descuento jubilatorio.

Fuente: INDEC, Encuesta Permanente de Hogares.

III. Hogares

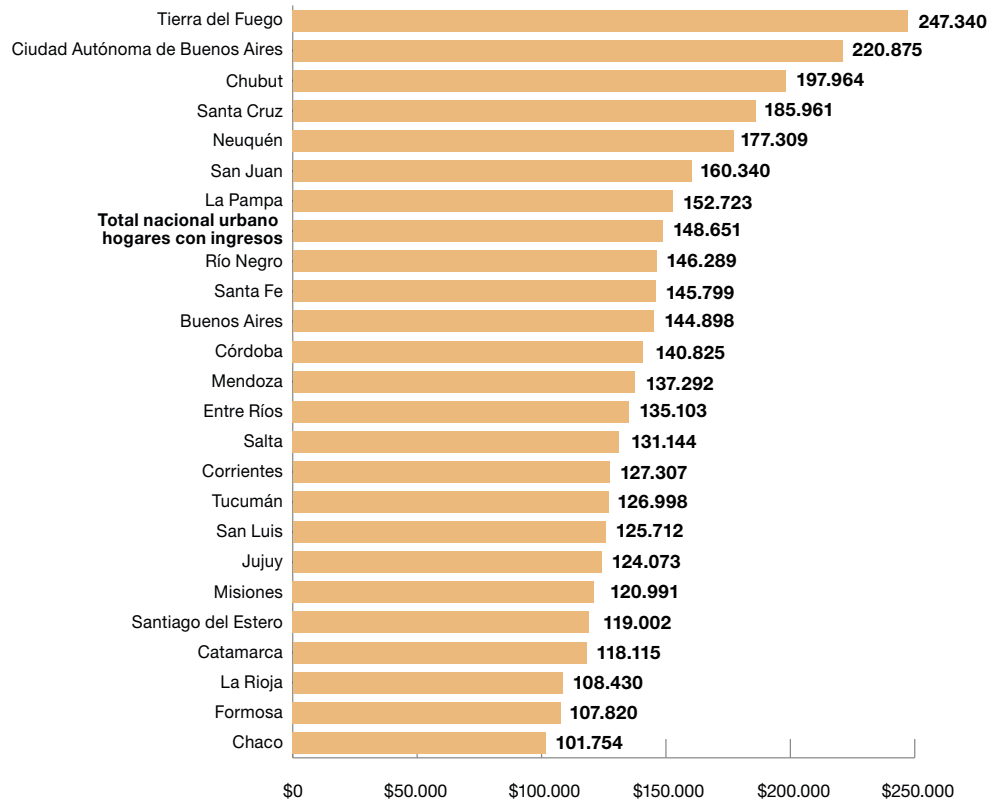
a) Hogares según ingreso total familiar

Cuadro 6. Hogares, ingreso total y media del ingreso total familiar, por provincia. Total nacional urbano. Tercer trimestre de 2022

Provincia	Hogares			Población		Ingreso total familiar		
	Hogares (en miles)	Porcentaje de hogares	Porcentaje de hogares con ingresos	Población (en miles)	Porcentaje de personas	Ingreso total (en miles)	Porcentaje del ingreso	Media
Ciudad Autónoma de Buenos Aires	1.263		8,9	2.995	7,1	278.950.723	13,2	220.875
Buenos Aires	5.738		40,3	17.255	40,9	831.482.097	39,3	144.898
Catamarca	102		0,7	336	0,8	12.066.312	0,6	118.115
Córdoba	1.251		8,8	3.471	8,2	176.143.936	8,3	140.825
Corrientes	287		2,0	966	2,3	36.496.858	1,7	127.307
Chaco	321		2,3	1.043	2,5	32.619.507	1,5	101.754
Chubut	205		1,4	590	1,4	40.519.432	1,9	197.964
Entre Ríos	431		3,0	1.246	3,0	58.272.061	2,8	135.103
Formosa	148		1,0	509	1,2	15.984.548	0,8	107.820
Jujuy	197		1,4	696	1,6	24.463.333	1,2	124.073
La Pampa	116		0,8	312	0,7	17.723.016	0,8	152.723
La Rioja	108		0,8	356	0,8	11.711.689	0,6	108.430
Mendoza	535		3,8	1.663	3,9	73.489.578	3,5	137.292
Misiones	342		2,4	1.003	2,4	41.436.483	2,0	120.991
Neuquén	204		1,4	609	1,4	36.216.682	1,7	177.309
Río Negro	260		1,8	685	1,6	38.108.385	1,8	146.289
Salta	355		2,5	1.305	3,1	46.561.322	2,2	131.144
San Juan	202		1,4	699	1,7	32.463.414	1,5	160.340
San Luis	148		1,0	457	1,1	18.548.185	0,9	125.712
Santa Cruz	133		0,9	373	0,9	24.756.860	1,2	185.961
Santa Fe	1.215		8,5	3.303	7,8	177.107.636	8,4	145.799
Santiago del Estero	213		1,5	729	1,7	25.298.794	1,2	119.002
Tucumán	403		2,8	1.402	3,3	51.151.231	2,4	126.998
Tierra del Fuego	60		0,4	171	0,4	14.960.126	0,7	247.340
Hogares con ingresos	14.238	99,5	100,0	42.171	100,0	2.116.532.207	100,0	148.651
Hogares sin ingresos	68	0,5		97				
Total de hogares	14.307	100,0		42.268				

Fuente: INDEC, Encuesta Permanente de Hogares.

Gráfico 3. Media del ingreso total familiar de los hogares, por provincia. Total nacional urbano. Tercer trimestre de 2022



Fuente: INDEC, Encuesta Permanente de Hogares.

b) Hogares según ingreso per cápita familiar

Cuadro 7. Hogares, media del ingreso per cápita familiar y tamaño promedio del hogar, por provincia. Total nacional urbano. Tercer trimestre de 2022

Provincia	Hogares			Media del ingreso per cápita familiar	Tamaño promedio del hogar
	Hogares (en miles)	Porcentaje de hogares	Porcentaje de hogares con ingresos		
Ciudad Autónoma de Buenos Aires	1.263		8,9	93.150	2,37
Buenos Aires	5.738		40,3	48.188	3,01
Catamarca	102		0,7	35.895	3,29
Córdoba	1.251		8,8	50.751	2,77
Corrientes	287		2,0	37.797	3,37
Chaco	321		2,3	31.286	3,25
Chubut	205		1,4	68.687	2,88
Entre Ríos	431		3,0	46.771	2,89
Formosa	148		1,0	31.424	3,43
Jujuy	197		1,4	35.157	3,53
La Pampa	116		0,8	56.856	2,69
La Rioja	108		0,8	32.934	3,29
Mendoza	535		3,8	44.184	3,11
Misiones	342		2,4	41.313	2,93
Neuquén	204		1,4	59.449	2,98
Río Negro	260		1,8	55.604	2,63
Salta	355		2,5	35.674	3,68
San Juan	202		1,4	46.444	3,45
San Luis	148		1,0	40.588	3,10
Santa Cruz	133		0,9	66.359	2,80
Santa Fe	1.215		8,5	53.626	2,72
Santiago del Estero	213		1,5	34.722	3,43
Tucumán	403		2,8	36.494	3,48
Tierra del Fuego	60		0,4	87.321	2,83
Hogares con ingresos	14.238	99,5	100,0	50.189	2,96
Hogares sin ingresos	68	0,5			1,42
Total de hogares	14.307	100,0			2,95

Fuente: INDEC, Encuesta Permanente de Hogares.

Anexo metodológico

La Encuesta Permanente de Hogares (EPH) es un programa nacional de producción sistemática y permanente de indicadores sociales que lleva a cabo el Instituto Nacional de Estadística y Censos (INDEC) en conjunto con las direcciones provinciales de estadística (DPE). Tiene por objeto relevar las características sociodemográficas y socioeconómicas de la población.

La EPH–Total Urbano es la ampliación de la cobertura de la EPH continua en los 31 aglomerados urbanos durante el tercer trimestre de cada año. Esta extensión se realiza a través de la incorporación a la muestra de viviendas particulares de localidades de 2.000 y más habitantes, no comprendidas en los dominios de estimación del operativo continuo, para todas las provincias con excepción de Tierra del Fuego, Antártida e Islas del Atlántico Sur y la Ciudad Autónoma de Buenos Aires.

La EPH lleva a cabo un relevamiento exhaustivo de los ingresos de los hogares, en el que las preguntas están destinadas a indagar las distintas fuentes de ingreso, tanto de las personas en forma individual como de los hogares en su conjunto. Los ingresos relevados provienen de fuentes laborales, ya sean de ocupados asalariados o independientes, y no laborales, principalmente jubilaciones y pensiones, y subsidios.

Se presentan en este informe distintos tipos de ingreso: el ingreso total individual, el ingreso de la ocupación principal, el ingreso de los asalariados, el ingreso total familiar y el ingreso per cápita familiar.

La EPH tiene el propósito de mejorar la respuesta de los hogares para abarcar de manera más inclusiva a la población; para ello, se aplican permanentemente métodos para reducir la no respuesta en la declaración de ingresos. Al mismo tiempo, se ha procedido a dar un tratamiento global de reponderación para la no respuesta –aplicado por aglomerado y estrato muestral–, con el fin de minimizar el efecto sobre los resultados. Por lo tanto, además del ponderador general, se cuenta con distintos ponderadores específicos para los diversos tipos de ingresos, y se producen así indicadores de ingreso y cálculos de pobreza e indigencia más inclusivos.

Debe tenerse en cuenta que el aguinaldo, al ser percibido principalmente por los trabajadores registrados, no afecta de manera uniforme la distribución del ingreso.

Los ingresos son relevados y presentados en su valor nominal y no reciben ningún tratamiento, a los efectos de poder realizar comparaciones en el tiempo.

El cuadro de población ocupada según ingreso de la ocupación principal abarca el conjunto de personas ocupadas, ya sean trabajadores dependientes (personas asalariadas) como independientes (patrones y cuentapropistas), y también trabajadores familiares sin remuneración.

El cuadro de población asalariada incluye al conjunto de trabajadores que se desempeña bajo las condiciones fijadas por un empleador. Diferencia a la población asalariada según la tenencia o no descuento jubilatorio, cuya falta indica una forma de precariedad laboral en el puesto de trabajo.

Definiciones

Ingreso total individual: incluye todas las fuentes, tanto laborales como no laborales, percibidas por una persona.

Ingreso de la ocupación principal: percepción por la ocupación principal, ya sea asalariada o independiente (cuenta propia o patrón).

Ingreso total familiar: suma del ingreso individual de todas las personas que integran el hogar e incluye montos no atribuibles a una en particular.

Ingreso per cápita familiar: el ingreso total familiar dividido entre la totalidad de los componentes del hogar.

Brecha: representación de la disparidad entre dos grupos en cuanto a los ingresos monetarios. Muestra la distancia entre el ingreso de ambos grupos, y se calcula como el cociente entre la diferencia del ingreso promedio del grupo de mayores ingresos y el de menores ingresos, y el ingreso promedio del grupo de mayores ingresos.

Mediana: primer valor de la variable que deja por debajo de sí al 50% de las observaciones. Como medida descriptiva, tiene la ventaja de no estar afectada por las observaciones extremas, ya que no depende de los valores que toma la variable, sino de su orden, y por ello es adecuado su uso en distribuciones asimétricas.

Coefficiente de Gini: un indicador de la desigualdad en la distribución del ingreso. Toma valores comprendidos entre 0 y 1. El valor 0 corresponde al caso de "igualdad absoluta de todos los ingresos" y el valor 1, al caso extremo contrario, donde todas las personas tienen ingreso 0 y una sola persona se lleva el total. Puede calcularse con datos desagregados o agrupados; por ejemplo, en deciles. El INDEC lo calcula con los datos desagregados. Se lo utiliza, a veces, para comparar la distribución del ingreso entre países o para mostrar la evolución de la distribución del ingreso de un país. Para su cálculo, se toma en cuenta el conjunto de la población, lo que lo diferencia de otros indicadores, como el cociente entre los deciles 10 y 1, que toma en cuenta la diferencia entre los extremos de la distribución.

Aspectos metodológicos generales

Características de la muestra

La EPH se basa en una muestra probabilística, estratificada, en dos etapas de selección. Dicha muestra está distribuida a lo largo del período respecto del cual se brinda información (el trimestre) y el relevamiento se desarrolla a lo largo de todo el año.

El tamaño de muestra de este trimestre es de 40.249 viviendas.

Es importante señalar que, como en toda encuesta por muestreo, los resultados obtenidos son valores que estiman el verdadero valor de cada tasa y tienen asociado un error cuya cuantía también se estima, lo que permite conocer la confiabilidad de las estimaciones. Estos resultados indican el nivel probable alcanzado por cada tasa a partir de la muestra, admitiéndose oscilaciones al respecto de dicho nivel, en más y en menos, con un grado de confianza conocido.

La información que se publica en este informe se refiere a los siguientes dominios de estimación:

- Total nacional urbano
- Total provincial urbano

Acerca de la cobertura geográfica

Cada provincia comprende el aglomerado o los aglomerados urbanos relevados en el operativo continuo y el resto urbano, conformado por las localidades de 2.000 habitantes y más, según se exhibe en la siguiente tabla:

Provincia	Aglomerados
Buenos Aires	Gran La Plata Bahía Blanca-Cerri Partidos del GBA Mar del Plata San Nicolás Carmen de Patagones Resto de Buenos Aires
Catamarca	Gran Catamarca Resto de Catamarca
Ciudad Autónoma de Buenos Aires	Ciudad Autónoma de Buenos Aires
Córdoba	Gran Córdoba Río Cuarto Resto de Córdoba
Corrientes	Corrientes Resto de Corrientes
Chaco	Gran Resistencia Resto de Chaco
Chubut	Comodoro Rivadavia-Rada Tilly Rawson-Trelew Resto de Chubut
Entre Ríos	Gran Paraná Concordia Resto de Entre Ríos
Formosa	Formosa Resto de Formosa
Jujuy	Jujuy-Palpalá Resto de Jujuy
La Pampa	Santa Rosa-Toay Resto de La Pampa
La Rioja	La Rioja Resto de La Rioja
Mendoza	Gran Mendoza Resto de Mendoza
Misiones	Posadas Resto de Misiones
Neuquén	Neuquén-Plottier Resto de Neuquén
Río Negro	Viedma San Carlos de Bariloche Resto de Río Negro
Salta	Salta Resto de Salta
San Juan	Gran San Juan Resto de San Juan
San Luis	Gran San Luis Resto de San Luis
Santa Cruz	Río Gallegos Resto de Santa Cruz
Santa Fe	Gran Rosario Gran Santa Fe Villa Constitución Resto de Santa Fe
Santiago del Estero	Santiago del Estero-La Banda Resto de Santiago del Estero
Tierra del Fuego, Antártida Argentina e Islas del Atlántico Sur	Ushuaia-Río Grande
Tucumán	Gran Tucumán-Tafí Viejo Resto de Tucumán

Acerca de las proyecciones de población

Las estimaciones de población residente en viviendas particulares que cubre la EPH han sido elaboradas ajustándolas a las proyecciones de población, nacional y provincial, obtenidas a partir del Censo Nacional de Población, Hogares y Viviendas 2010 aún vigentes.

Cálculo y ajuste de factores de expansión

Los censos de población constituyen el marco de referencia para las encuestas a hogares. A partir del Censo Nacional de Población, Hogares y Viviendas 2010, se seleccionó una muestra de áreas geográficas, siguiendo el fraccionamiento territorial y cartográfico del censo. Ese conjunto de áreas seleccionadas, siguiendo procedimientos probabilísticos, constituye una muestra maestra, que se denominó Muestra Maestra Urbana de Viviendas de la República Argentina (MMUVRA). Las áreas geográficas que la componen son, en general, radios censales o agrupamientos de radios censales.

La MMUVRA es el marco del que se seleccionan las muestras para las encuestas a hogares durante todo el período intercensal.

Para los 31 aglomerados urbanos de la EPH, la cantidad de áreas que se seleccionan permite diseñar muestras cuyos dominios de estimación sean las poblaciones urbanas de esos aglomerados. Al momento de determinar la cantidad de áreas a seleccionar se tienen en cuenta los niveles de precisión requeridos para poder construir series de la tasa de desempleo.

Así mismo, la extensión urbana se compone de una muestra de selección de localidades de 2.000 habitantes y más, no comprendidas en los dominios de estimación de la EPH-31 aglomerados. Esta selección se realiza de manera estratificada de acuerdo al tamaño de cada localidad y, a diferencia de los 31 aglomerados urbanos, cada localidad tiene una probabilidad de selección que no depende de la cantidad de áreas sino del tamaño de cada dominio, con el objetivo de realizar estimaciones que abarquen la totalidad de la población urbana del país.

El total urbano es el resultado de la yuxtaposición entre ambas muestras.

Para cada una de las áreas seleccionadas se construyó un listado exhaustivo de las viviendas particulares, es decir, de las unidades de selección de la etapa final del muestreo de la EPH. Las muestras de viviendas a encuestar cada trimestre en cada aglomerado EPH se seleccionan de los listados de viviendas de las áreas de la MMUVRA.

Selección de las áreas de la MMUVRA en los aglomerados EPH

Las áreas son las unidades de muestreo en esta segunda etapa. Son radios censales o agrupamientos de radios para asegurar un número mínimo de viviendas (200) en las áreas. El método por el que se seleccionan es el del muestreo estratificado con probabilidad de selección proporcional a la cantidad de viviendas particulares del área (PPS).

Selección de las viviendas en las áreas seleccionadas

En la tercera etapa, se seleccionan las viviendas a encuestar entre las viviendas particulares listadas en cada área, mediante el muestreo sistemático de conglomerados de viviendas contiguas (dos o tres conglomerados, según el aglomerado). Los listados de viviendas se ordenan geográficamente previamente a la selección, lo que constituye una estratificación geográfica implícita.

Ponderación de la muestra de la EPH

Como en la mayoría de las encuestas probabilísticas, el cálculo de los factores de expansión se realiza en las siguientes etapas:

- cálculo de los factores de expansión de diseño;
- ajuste de los factores utilizando proyecciones de población.

Dado que la muestra de la EPH tiene un diseño trietápico, el factor de diseño de una vivienda i , perteneciente a un área k , en una localidad h , será:

$$F = F1_h * F2_{hk} * F3_{hki}$$

Donde $F1_h$ es el factor de expansión de una localidad h , $F2_{hk}$ es el factor de expansión de un área k dentro de una localidad h , y $F3_{hki}$ es el factor de expansión de una vivienda i , perteneciente a un área k , en una localidad h .

Cabe mencionar que aquellas localidades seleccionadas dentro del conjunto de los 31 aglomerados constituyen una unidad de selección autorrepresentada, donde $F1 = 1$, mientras que en el resto urbano las unidades de selección son no autorrepresentadas, siendo $F1 > 1$.

Una vez finalizado el relevamiento trimestral, se ajustan los factores de diseño para realizar las correcciones por no respuesta (no respuesta a nivel de hogares, o sea, los hogares que no aceptan ser encuestados o que, por algún motivo, no pueden ser encuestados).

Este ajuste es una simple reponderación a nivel de estrato de selección –o de agrupamiento de estratos de selección, en caso de haber pocas áreas en alguno de ellos, en algún aglomerado¹ – multiplicando por un factor de corrección por no respuesta $FCNR_{hr}$, que depende del aglomerado h y el estrato de reponderación r correspondiente.

$$FCNR_{hr} = VE_{hr} / VR_{hr}$$

Siendo:

VE_{hr} las viviendas habitadas en el estrato de reponderación r del aglomerado h ,

VR_{hr} las viviendas con algún hogar que haya respondido la encuesta, en el estrato de reponderación correspondiente del aglomerado h .

El factor final de diseño, corregido por no respuesta, en un área k de un aglomerado h , es entonces:

$$D_{hk} = FCNR_{hk} \cdot F_{hk}$$

Finalmente, se realiza un ajuste de los factores utilizando las proyecciones de población que provee la Dirección Nacional de Estadísticas Poblacionales.

Cálculo de coeficientes de variación y errores estándar

Al analizar las estimaciones provenientes de una muestra se debe tener presente que estas están afectadas por lo que se conoce como “error muestral” y que es importante conocer aproximadamente la magnitud de esos errores. Una medida de estos errores está dada por el desvío estándar (DS).

Con el desvío estándar, el usuario puede construir un intervalo numérico que tiene un determinado nivel de confianza, medido en términos de probabilidad, de contener el valor verdadero que se desea estimar.

La teoría del muestreo indica que con una confianza del 90%, el intervalo comprendido entre la estimación menos 1,64 veces el desvío estándar y la estimación más 1,64 veces el desvío estándar, contiene el valor verdadero que se desea estimar.

Es por eso que a este intervalo se lo denomina “intervalo de confianza del 90%”.

¹ Para la corrección por no respuesta, los restos urbanos de cada provincia reciben el mismo tratamiento que los aglomerados.

Cabe aclarar que se pueden construir otros intervalos de confianza:

Estimación +/- 1 vez el desvío estándar = intervalo de confianza del 67%

Estimación +/- 2 veces el desvío estándar = intervalo de confianza del 95%

Estimación +/- 3 veces el desvío estándar = intervalo de confianza del 99%

Además, con el desvío estándar se puede calcular el coeficiente de variación (CV), efectuando el cociente entre el desvío estándar de una estimación y esa estimación:

$CV = DS / Estimación$

El coeficiente de variación brinda una idea de la precisión de la estimación, o sea, la relación entre el desvío estándar y el valor a estimar. Cuanto más pequeño es el coeficiente de variación, más precisa es la estimación. Si bien corresponde al usuario determinar si un dato con cierto coeficiente de variación le es útil o no para su objetivo, de acuerdo con el grado de precisión requerido, se advierte que cifras con coeficiente de variación superiores al 16% deben ser tratadas con cautela.

Aquellas estimaciones que tengan asociados coeficientes de variación entre el 16% y el 25% deberían ser consideradas con cuidado, ya que la precisión es baja. Asimismo, las estimaciones que tengan asociados coeficientes de variación que superen el 25% deberían ser consideradas como no confiables.

La información que se publica en el presente informe, Encuesta Permanente de Hogares (EPH) total urbano. Evolución de la distribución del ingreso. Tercer trimestre de 2022, también se encuentra disponible en formato Excel en el siguiente enlace: https://www.indec.gov.ar/ftp/cuadros/sociedad/indicadores_eph_total_urbano_ingresos_3t_2022.xls

Las series de años anteriores se pueden consultar desde:

Encuesta Permanente de Hogares (EPH) total urbano. Evolución de la distribución del ingreso. Tercer trimestre de 2021: https://www.indec.gov.ar/ftp/cuadros/sociedad/indicadores_eph_total_urbano_ingresos_3t_2021.xls

Encuesta Permanente de Hogares (EPH) total urbano. Evolución de la distribución del ingreso. Tercer trimestre de 2020: https://www.indec.gov.ar/ftp/cuadros/sociedad/indicadores_eph_total_urbano_ingresos_3t_2020.xls

Encuesta Permanente de Hogares (EPH) total urbano. Evolución de la distribución del ingreso. Tercer trimestre de 2019: https://www.indec.gov.ar/ftp/cuadros/sociedad/indicadores_eph_total_urbano_ingresos_3t_2019.xls

Encuesta Permanente de Hogares (EPH) total urbano. Evolución de la distribución del ingreso. Tercer trimestre de 2018: https://www.indec.gov.ar/ftp/cuadros/sociedad/indicadores_eph_total_urbano_ingresos_3t_2018.xls

Encuesta Permanente de Hogares (EPH) total urbano. Evolución de la distribución del ingreso. Tercer trimestre de 2017: https://www.indec.gov.ar/ftp/cuadros/sociedad/indicadores_eph_total_urbano_ingresos_3t_2017.xls

Encuesta Permanente de Hogares (EPH) total urbano. Evolución de la distribución del ingreso. Tercer trimestre de 2016: https://www.indec.gov.ar/ftp/cuadros/sociedad/indicadores_eph_total_urbano_ingresos_3t_2016.xls