

# Encuesta de Indicadores Laborales (EIL)

---

**Junio de 2024**  
**Datos de abril de 2024**



**Ministerio de  
Capital Humano**  
República Argentina

**Secretaría de Trabajo,  
Empleo y Seguridad Social**

# Encuesta de Indicadores Laborales - EIL

---

**NOTA:** En el mes de marzo de 2024 se interrumpió el relevamiento del aglomerado de Gran Resistencia. En el anexo de este documento se presenta una evaluación del impacto de esta interrupción en la serie “Total Aglomerados” y “Total Aglomerados del Interior”.

## Síntesis de los principales indicadores de abril de 2024

En abril de 2024, de acuerdo a la información que brinda la Encuesta de Indicadores Laborales (EIL), el nivel de empleo privado registrado en empresas (de más de 10 personas ocupadas) del total de los aglomerados urbanos relevados presentó una contracción de 0,4% en relación con el mes de marzo. Con esta variación, se verifican –en los principales aglomerados del país– cinco meses consecutivos de caída neta del empleo, y se acumula (de diciembre de 2023 a abril de 2024) una reducción de 1,9%.

En relación con los meses de abril de los años anteriores, se observa una caída del empleo similar a abril de 2019. Ambos registros son los más bajos para los meses de abril, a excepción de abril de 2020 (con la pandemia) y la crisis de 2001/2002. En términos interanuales, el nivel de empleo asalariado registrado cae 1,2%.

En abril de 2024, todos los sectores experimentaron contracción del empleo registrado, excepto Servicios comunales, sociales y personales, donde la dotación de personal se mantuvo constante. El sector de la Construcción continúa presentando la mayor contracción mensual (-1,1%), aunque se evidenció una desaceleración de la caída en relación a los meses anteriores. En cambio, en Industria, Transporte (junto con Almacenamiento y Comunicaciones) y en Servicios financieros y a las empresas, la contracción mensual del empleo se intensificó en relación a los meses anteriores.

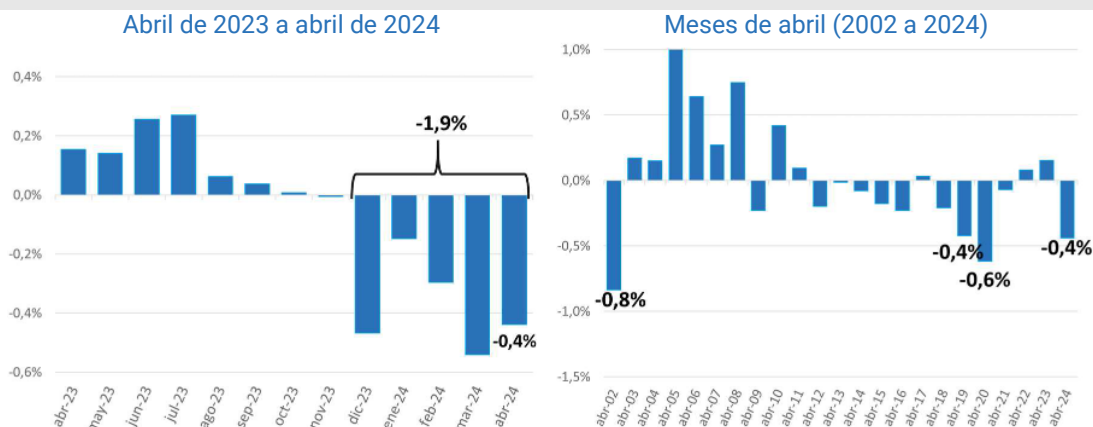
La retracción mensual en el nivel de empleo registrado privado se registra en todos los tamaños de empresas, con variaciones entre -0,3 y -0,6%. En términos interanuales, la contracción del empleo se concentra en las empresas medianas y pequeñas que alcanzaron una caída de 1,6 y 1,7%. Las empresas de mayor tamaño muestran una contracción interanual muy inferior (-0,3%).

En el conjunto de aglomerados del Interior del país se observa una reducción de los puestos de trabajo de 0,4%. En el Gran Buenos Aires la caída fue de -0,5%, igual a la del mes pasado.

Las incorporaciones de personal, medidas a través de la tasa de entrada, se redujeron en abril con relación al mes pasado y con respecto al mismo mes de 2023, acentuando la tendencia contractiva observada en meses anteriores. Solo en los meses de abril de los años 2002 y 2020 las incorporaciones presentaron un nivel inferior al actual.

Por su parte, las desvinculaciones de personal, medidas por la tasa de salida, también muestran una caída en la comparación con marzo y con el mismo mes del año anterior.

**Gráfico 1. Variación mensual del empleo. Total aglomerados relevados.**



Fuente: Encuesta de Indicadores Laborales (EIL), DEL, STEySS.

En consecuencia, el comportamiento de las incorporaciones y desvinculaciones de personal observado en abril de 2024 es, al igual que en los meses anteriores, el habitual en contextos de caída de la actividad económica. El nivel de empleo cae principalmente por la fuerte reducción de las incorporaciones de personal; las desvinculaciones, ya sean decididas por las personas o por las empresas, son factores explicativos secundarios de la caída del empleo registrado privado.

La demanda laboral, expresada en la tasa de búsqueda (1,6), tuvo en abril de 2024 el valor más bajo de los meses de abril desde que se releva la serie (año 2007). Solo abril de 2020, con la influencia de la pandemia, registró un nivel de búsquedas inferior. La cantidad de puestos sin cubrir, representada en la tasa de no-cobertura, fue similar a la del mismo mes del año pasado.

Si bien el empleo suspendido muestra crecimiento desde octubre de 2023 y en abril alcanzó a 0,8 cada 100 trabajadores, continúa exhibiendo valores similares a los de los años previos a la pandemia. Tanto la cantidad de empresas que aplicaron suspensiones como la tasa de suspensiones se mantienen en valores bajos desde finales de 2021.

La incidencia de los despidos incausados en el empleo registrado privado en abril de 2024 nuevamente se incrementó en términos interanuales, aunque, al igual que las suspensiones, continúa en valores bajos en relación con la serie histórica.

Por último, cabe destacar que, a pesar de la continuidad de la fase contractiva del empleo registrado privado, las expectativas netas de las empresas en lo referente a la contratación de personal para los próximos tres meses plantean un escenario sin cambios: es escaso el porcentaje de empresas que esperan incrementar sus dotaciones al igual que el que espera disminuirla.

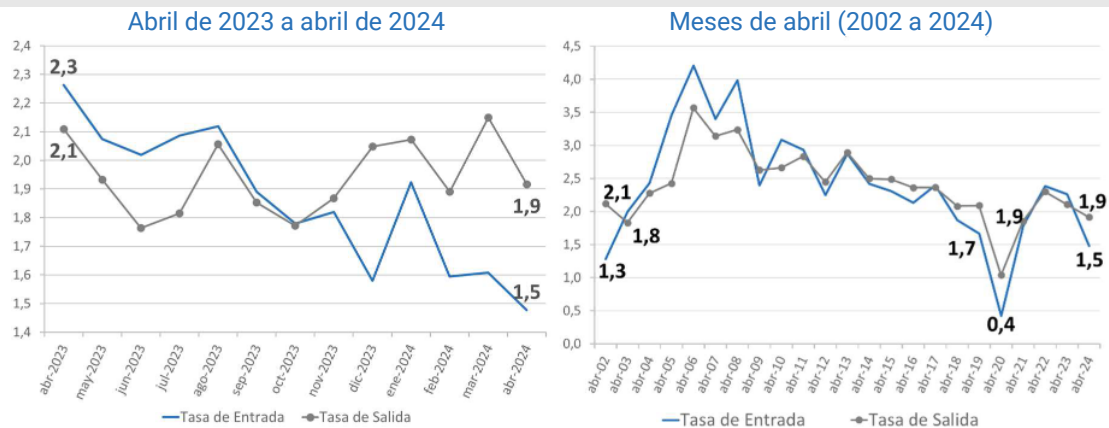
## Incorporaciones y desvinculaciones de personal

Las contrataciones de personal en abril de 2024, medidas a través de la tasa de entrada —relación entre las incorporaciones de personal y la dotación al inicio del mes— se ubica en 1,5%, un valor bajo en términos históricos: Solo en plena crisis en abril de 2002 (1,3), y en abril de 2020 por influencia de la pandemia (0,4), las incorporaciones tuvieron un nivel inferior al actual. En términos anuales, la tasa de entrada tuvo una contracción de 0,8 puntos porcentuales.

La tasa de salida —desvinculaciones con relación a la dotación inicial— muestra también una caída en relación con el mes pasado y con el mismo mes del año anterior (2,1).

Como ya se mencionó, el comportamiento de las incorporaciones y desvinculaciones de personal observado en este mes de abril de 2024 resulta habitual en contextos de caída de la actividad económica. El ajuste del nivel de empleo obedece principalmente a la reducción de las incorporaciones de personal; las desvinculaciones, ya sean por renuncias o por despidos, son factores explicativos secundarios de la caída del empleo registrado privado.

**Gráfico 2. Tasas de entrada y salida. Total aglomerados relevados.**



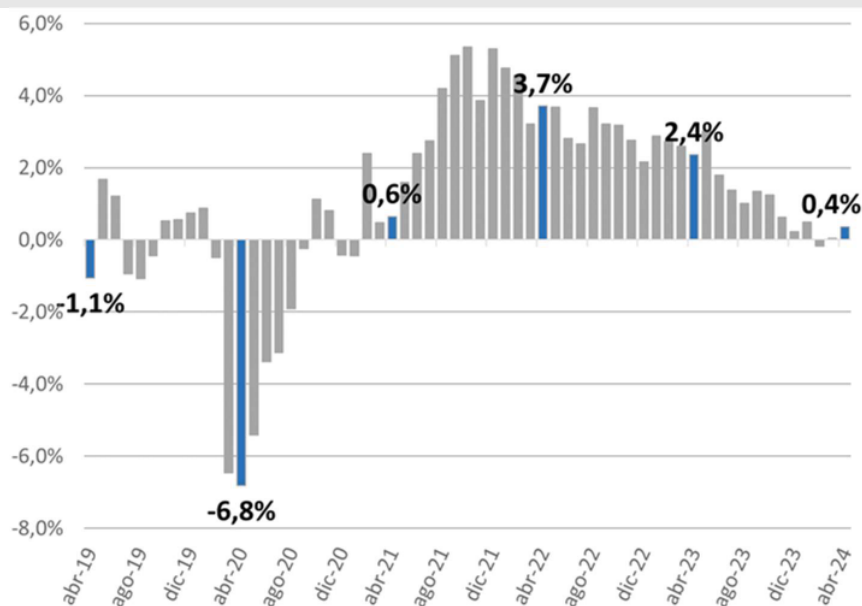
Fuente: Encuesta de Indicadores Laborales (EIL), DEL, STEySS.

## Expectativas de las empresas

Las expectativas netas de las empresas en lo referente a la contratación de personal para los próximos tres meses se ubican en 0,4%, levemente por encima de las del mes de marzo (0%); es decir que, a pesar del contexto recesivo, se vislumbra un escenario sin cambios en términos de empleo.

Este indicador surge de la diferencia entre la proporción de empresas que esperan aumentar sus dotaciones y aquellas que esperan disminuirla: el 3,7% de las empresas declaran que harán cambios en sus dotaciones en los próximos tres meses (el 2,0% espera aumentar la dotación, y el 1,7% estima que la reducirá). El resultado en términos netos, si bien es positivo, se encuentra por debajo de los meses de abril de los últimos tres años.

**Gráfico 3. Expectativas netas.  
Total aglomerados relevados. Abril de 2019 a abril de 2024.**



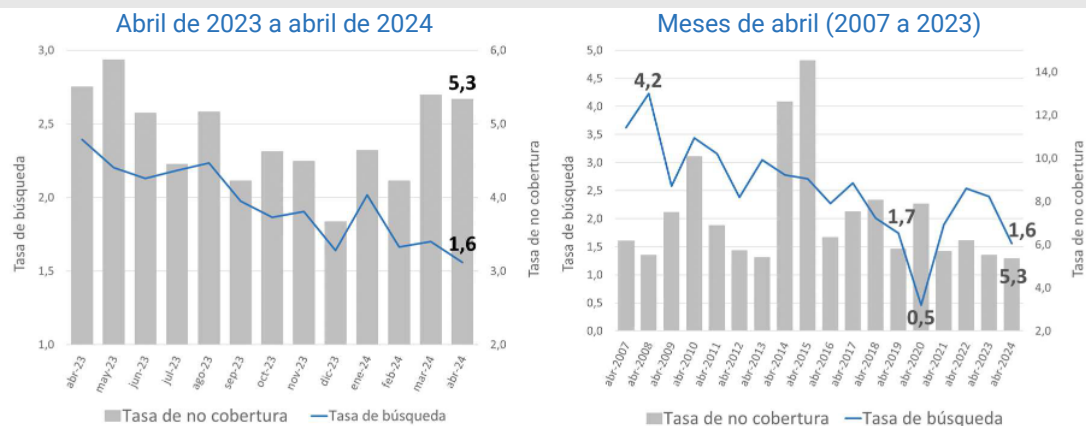
Fuente: Encuesta de Indicadores Laborales (EIL), DEL, STEySS.

## Demanda laboral

Con el objetivo de analizar con mayor profundidad la demanda laboral, se calculan la tasa de búsqueda y la tasa de no-cobertura. Estos indicadores describen el proceso de búsqueda de trabajadoras y trabajadores, por parte de las empresas privadas, para cubrir los puestos vacantes. Se entiende por «tasa de búsqueda» la relación entre la cantidad de puestos buscados durante el mes de referencia y la dotación de personal de las empresas a fin del mes anterior. Las búsquedas de personal incluyen todas las altas realizadas en el mes de referencia, es decir, aquellas búsquedas que lograron cubrirse y los puestos no cubiertos en ese mismo período. Por su parte, la «tasa de no-cobertura» se define como la relación entre los puestos no cubiertos y el total de búsquedas realizadas durante el período de referencia.

En abril de 2024, se observa que la tasa de búsqueda de personal fue de 1,6, un nivel bajo con relación con los meses de abril de años anteriores si se considera desde el inicio de la serie (año 2007). Solo en el mes de abril de 2020, con la influencia de la pandemia, se registró una demanda laboral más baja que la actual. La tasa de no-cobertura de puestos de trabajo se ubica este mes en un nivel similar al de los meses de abril de los últimos años.

**Gráfico 4. Tasa de búsqueda y tasa de no-cobertura. Total aglomerados relevados.**



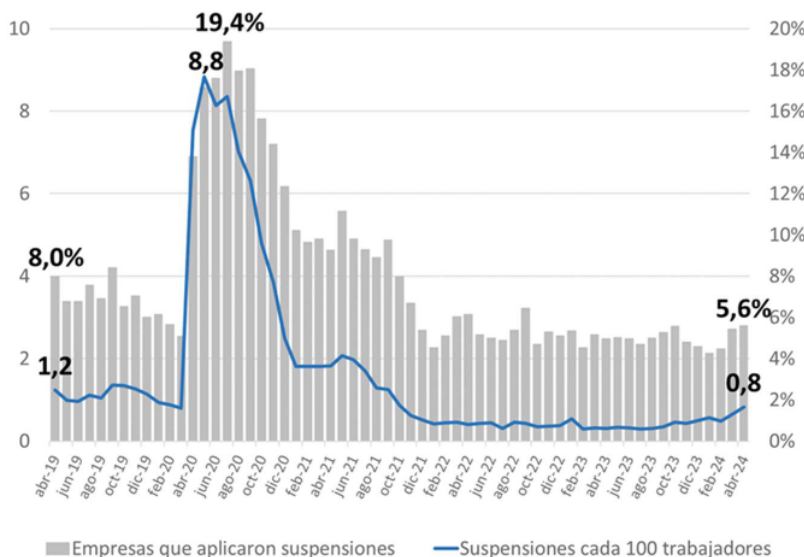
Fuente: Encuesta de Indicadores Laborales (EIL), DEL, STEySS.

## Suspensiones

El porcentaje de empleo suspendido —medido a través de las empresas que aplican suspensiones y la cantidad de suspensiones cada cien trabajadores— es apenas superior al del mes pasado y continúa presentando valores inferiores a los de los años previos a la pandemia.

Tras haber registrado un máximo histórico de 8,8% en mayo de 2020, la proporción de trabajadores suspendidos ha descendido hasta ubicarse, durante 2023, en valores bajos oscilantes alrededor de 0,3. Sin embargo, en los últimos meses se observa un leve ascenso y, durante el mes de abril, se ubica en 0,8 cada 100 personas, aunque continúa exhibiendo valores similares a los de los años previos a la pandemia.

**Gráfico 5. Empresas que aplicaron suspensiones y tasa de suspensiones. Total aglomerados relevados. Abril de 2019 a abril de 2024.**



Fuente: Encuesta de Indicadores Laborales (EIL), DEL, STEySS.

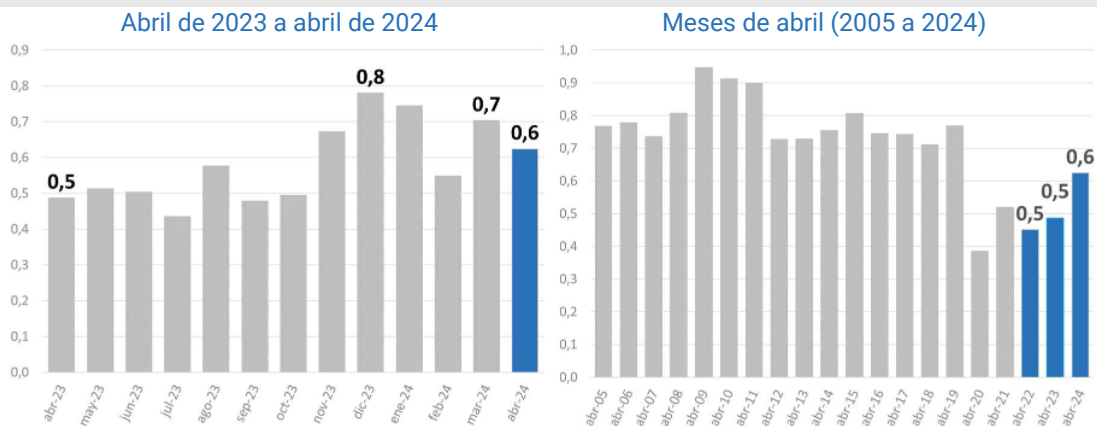
Por su parte, en julio de 2020 se registró el porcentaje máximo de empresas que aplicaron suspensiones (19,4%), mientras que en abril de 2024 este porcentaje se ubica en apenas el 5,6%. Este último valor resulta bajo en relación a los años previos a la pandemia.

## Despidos

Para analizar los despidos se utiliza la tasa de despidos, que se calcula considerando los despidos incausados, la finalización del período de prueba y la finalización de obra (en el caso de la Construcción) como porcentaje del total del empleo a fin del mes anterior. Se excluyen de este concepto los despidos con causa y los vencimientos de contratos a tiempo determinado.

En abril de 2024 se observa un leve descenso de la tasa de despidos con relación al mes anterior y se ubica en 0,6%. En la comparación anual, la incidencia de los despidos incausados resulta superior a la de abril de 2022 y 2023, aunque, al igual que las suspensiones, continúa en valores bajos en relación con la serie histórica.

**Gráfico 6. Tasa de despidos. Total aglomerados relevados.**



Fuente: Encuesta de Indicadores Laborales (EIL), DEL, STEySS.

## El empleo por rama de actividad

Durante el mes de abril, se observa una contracción del nivel de empleo en casi todos los sectores de actividad con distintos niveles de intensidad: la Industria manufacturera y Servicios financieros a las empresas registran una caída de 0,6%; Transporte, almacenamiento y comunicaciones, una caída de 0,5%; y Comercio, restaurantes y hoteles, una merma de 0,4%.

Por su parte, el empleo en el sector de la Construcción sostiene los registros negativos con una caída de 1,1% con relación al mes anterior. Este sector mantiene la tendencia negativa desde agosto de 2023 y acumula una reducción anual de 14,8%.

La excepción es Servicios comunales, sociales y personales, que no registra variación.

En la comparación anual –además de la Construcción– se resalta la caída de la Industria manufacturera (0,7%) y Servicios comunales (0,1%). El resto de los sectores continúan con variaciones positivas en el nivel de empleo.

**Tabla 1. Variación del empleo por rama de actividad. Empresas de 10 y más personas ocupadas. Total aglomerados relevados. Abril 2024.**

	Mensual	Anual
<b>Total</b>	<b>-0,4%</b>	<b>-1,2%</b>
Industria manufacturera	-0,6%	-0,7%
Construcción	-1,1%	-14,8%
Comercio, restaurantes y hoteles	-0,4%	0,1%
Transporte, almacenamiento y comunicaciones	-0,5%	0,1%
Servicios financieros y a las empresas	-0,6%	1,2%
Servicios comunales, sociales y personales	0,0%	-0,1%

**Fuente:** Encuesta de Indicadores Laborales (EIL), DEL, STEySS.

## El empleo por tamaño

En el análisis por tamaño de empresa, se observa un comportamiento contractivo del empleo mensual en todos los estratos. Las empresas de más de 200 personas ocupadas son las que registran la mayor caída mensual (-0,6%), mientras que las medianas (-0,3%) y las pequeñas (-0,4%) presentan una caída menor.

En términos interanuales, es en las empresas medianas y las más pequeñas en las que se verifica la mayor contracción (-1,6% y -1,7% respectivamente), en tanto las grandes empresas presentan una caída interanual del empleo de menor magnitud (-0,3%).

**Tabla 2. Variación del empleo por tamaño de empresa. Empresas de 10 y más personas ocupadas. Total aglomerados relevados. Abril 2024.**

	Mensual	Anual
<b>Total</b>	<b>-0,4%</b>	<b>-1,2%</b>
Empresas de 10 a 49 personas ocupadas	-0,4%	-1,7%
Empresas de 50 a 199 personas ocupadas	-0,3%	-1,6%
Empresas de 200 y más personas ocupadas	-0,6%	-0,3%

**Fuente:** Encuesta de Indicadores Laborales (EIL), DEL, STEySS.

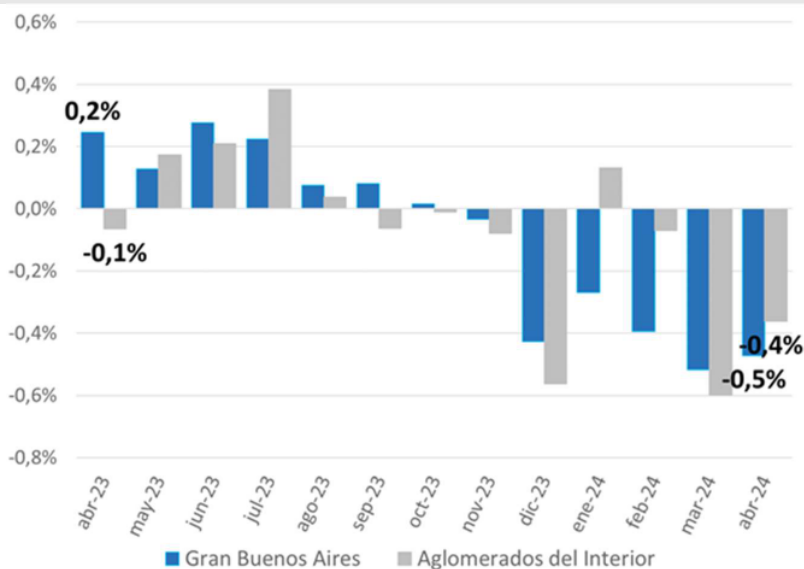
## El empleo en los aglomerados relevados

En el aglomerado del Gran Buenos Aires, el nivel de empleo presentó una contracción de 0,5% y acumula cinco meses consecutivos de mediciones negativas. En la variación interanual registra una caída de 1,3%.

Por su parte, en el conjunto de aglomerados del Interior, el empleo registrado en las empresas privadas tuvo una variación de -0,4% con respecto al mes anterior y acumula variaciones negativas en 7 de los últimos 8 meses; solo se observa un comportamiento expansivo en enero. En términos interanuales, la variación del empleo privado en el conjunto de los aglomerados del Interior fue de 0,8%.



**Gráfico 7. Variación del empleo en GBA y aglomerados del Interior.  
Empresas de 10 o más personas ocupadas. Abril de 2023 a abril de 2024.**



Fuente: Encuesta de Indicadores Laborales (EIL), DEL, STEySS.

**Tabla 3. Variación del empleo por aglomerado relevado.  
Empresas de 10 y más personas ocupadas. Abril de 2024.**

	Mensual	Anual
<b>Total Aglomerados</b>	<b>-0,4%</b>	<b>-1,2%</b>
Gran Buenos Aires	-0,5%	-1,3%
<b>Aglomerados del Interior</b>	<b>-0,4%</b>	<b>-0,8%</b>
Gran Córdoba	-0,7%	-0,4%
Gran Rosario	0,1%	-0,7%
Gran Mendoza	-1,3%	-1,1%
Gran Tucumán	1,0%	-0,6%
Gran Santa Fe	-0,1%	-2,2%
Gran Paraná	0,0%	-3,1%
Gran Bahía Blanca	0,5%	1,6%
Gran Jujuy	-0,5%	-3,9%
Gran Mar del Plata	-0,9%	1,9%
Gran La Plata	-0,5%	0,4%

Fuente: Encuesta de Indicadores Laborales (EIL), DEL, STEySS.

## Notas metodológicas

### Fuente de información

La Encuesta de Indicadores Laborales (EIL) releva desde 1998, de forma mensual y permanente, a empresas privadas formales de todos los sectores económicos, a excepción del sector primario. El relevamiento se realiza en doce aglomerados urbanos, en empresas a partir de 10 personas ocupadas en Gran Buenos Aires, Gran Córdoba, Gran Rosario, Gran Mendoza y Gran Tucumán, y a partir de 5 personas ocupadas en Gran Paraná, Gran Santa Fe, Gran Bahía Blanca, Gran Jujuy, Gran La Plata y Gran Mar del Plata.

### Universo y muestra

TOTAL AGLOMERADOS						
	Universo EIL - Empresas y empleados				Muestra EIL abril 2024	
	Absolutos		Proporción		Empresas	Empleados
	Empresas	Empleados	Empresas	Empleados		
<b>TOTAL AGLOMERADOS</b>	<b>66.644</b>	<b>3.155.316</b>	<b>100,0%</b>	<b>100,0%</b>	<b>2.776</b>	<b>321.811</b>
Gran Buenos Aires	37.862	2.201.212	56,8%	69,8%	777	178.094
Total Aglomerados del Interior	28.783	954.104	43,2%	30,2%	1.999	143.717
Gran Córdoba	4.565	210.762	6,8%	6,7%	232	30.609
Gran Rosario	4.701	203.756	7,1%	6,5%	178	7.175
Gran Mendoza	3.178	129.638	4,8%	4,1%	224	20.016
Gran Tucumán	1.476	64.079	2,2%	2,0%	189	12.721
Gran Santa Fe	1.709	39.820	2,6%	1,3%	231	24.113
Gran Paraná	1.432	29.705	2,1%	0,9%	158	6.033
Gran Bahía Blanca	2.459	57.060	3,7%	1,8%	185	9.271
Gran Jujuy	1.280	31.331	1,9%	1,0%	183	7.354
Gran Mar del Plata	4.402	100.915	6,6%	3,2%	209	12.787
Gran La Plata	3.580	87.038	5,4%	2,8%	210	13.638
<b>Rama de actividad - TOTAL</b>	<b>66.644</b>	<b>3.155.316</b>	<b>100,0%</b>	<b>100,0%</b>	<b>2.776</b>	<b>321.811</b>
Industria manufacturera	13.868	651.940	20,8%	20,7%	481	44.838
Electricidad, gas y agua	191	12.491	0,3%	0,4%	24	2.935
Construcción	5.902	256.693	8,9%	8,1%	365	23.960
Comercio, restaurantes y hoteles	20.636	631.767	31,0%	20,0%	630	54.210
Transporte, almacenamiento y comunicaciones	4.485	267.108	6,7%	8,5%	279	59.840
Servicios financieros y a las empresas	9.892	600.447	14,8%	19,0%	422	65.927
Servicios comunales, sociales y personales	11.670	734.871	17,5%	23,3%	575	70.101
<b>Estrato de tamaño - TOTAL</b>	<b>66.644</b>	<b>3.155.316</b>	<b>100,0%</b>	<b>100,0%</b>	<b>2.776</b>	<b>321.811</b>
Empresas hasta 49 personas ocupadas	53.420	997.916	80,2%	31,6%	1.813	33.859
Empresas de 50 a 199 personas ocupadas	10.811	999.817	16,2%	31,7%	661	65.921
Empresas de 200 y más personas ocupadas	2.414	1.157.583	3,6%	36,7%	302	222.031

Ver ficha técnica en el siguiente enlace:

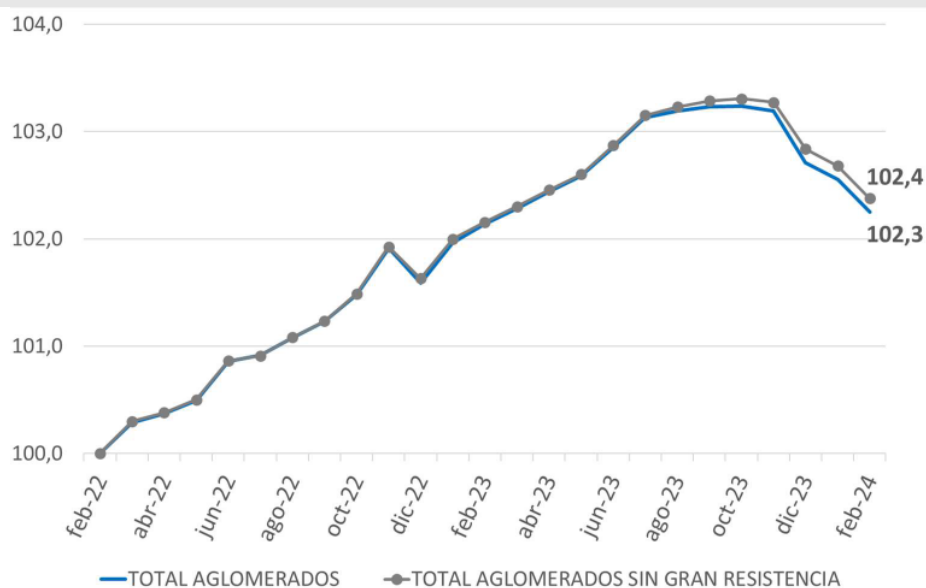
[https://www.argentina.gob.ar/sites/default/files/eil\\_2209\\_informe\\_0923.pdf](https://www.argentina.gob.ar/sites/default/files/eil_2209_informe_0923.pdf)

## Anexo: Interrupción del relevamiento del aglomerado de Gran Resistencia

Evaluación del impacto en la serie “Total Aglomerados” y “Total Aglomerados del Interior”.

En el mes de marzo de 2024 se interrumpió el relevamiento del aglomerado de Gran Resistencia. A continuación, se presenta un breve análisis del impacto que su eliminación presenta en la serie de evolución del empleo de los agregados “Total Aglomerados” y “Total Aglomerados del Interior”<sup>1</sup>.

**Gráfico 8. Evolución del empleo. Total aglomerados CON Gran Resistencia y Total aglomerados SIN Gran Resistencia. Empresas de 10 o más personas ocupadas. Febrero de 2022 a febrero de 2024. Índice base 100 febrero de 2022.**



**Fuente:** Encuesta de Indicadores Laborales (EIL), DEL, STEySS.

Como se observa en el gráfico 8, la evolución del empleo en ambas series presenta el mismo comportamiento, observándose una diferencia de 0,1% en el último período observado.

En términos de variaciones del empleo las discrepancias son también menores, tanto en la evolución mensual como en la evolución interanual, donde las diferencias entre ambos cálculos oscilan entre -0,1% y 0,1%.

<sup>1</sup> En relación al “Total Aglomerados” relevados por la EIL, el aglomerado de Gran Resistencia tiene una representación de 2,2% en el universo de empresas del que da cuenta la EIL y un 1,2% en términos de empleo privado registrado. En términos muestrales en febrero de 2024 fueron 6,3% de las empresas relevadas. Por su parte, en relación al agregado “Total Aglomerados del Interior”, el aglomerado de Gran Resistencia tiene una representación de 5% en el universo de empresas del que da cuenta la EIL y un 3,9% en términos de empleo privado registrado. En términos muestrales en febrero de 2024 fueron 8,6% de las empresas relevadas.

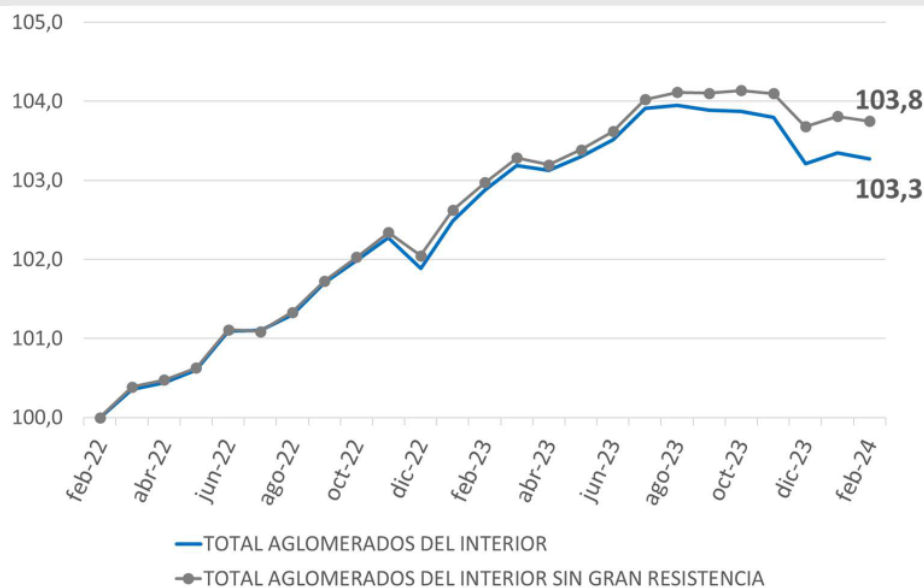
**Tabla 4. Variaciones mensuales del empleo. Total aglomerados CON Gran Resistencia y Total aglomerados SIN Gran Resistencia. Empresas de 10 y más personas ocupadas. Febrero de 2023 a febrero de 2024.**

Total Aglomerados	Variación mensual del empleo			Variación anual del empleo		
	CON	SIN	Dif.	CON	SIN	Dif.
	Gran Resistencia	Gran Resistencia		Gran Resistencia	Gran Resistencia	
feb-23	0,2%	0,2%	0,0%	2,2%	2,2%	0,0%
mar-23	0,1%	0,1%	0,0%	2,1%	2,0%	-0,1%
abr-23	0,2%	0,2%	0,0%	2,1%	2,1%	0,0%
may-23	0,1%	0,1%	0,0%	2,2%	2,1%	-0,1%
jun-23	0,3%	0,3%	0,0%	2,0%	2,0%	0,0%
jul-23	0,3%	0,3%	0,0%	2,2%	2,2%	0,0%
ago-23	0,1%	0,1%	0,0%	2,1%	2,1%	0,0%
sep-23	0,0%	0,1%	0,1%	2,0%	2,0%	0,0%
oct-23	0,0%	0,0%	0,0%	1,7%	1,8%	0,1%
nov-23	0,0%	0,0%	0,0%	1,3%	1,3%	0,0%
dic-23	-0,5%	-0,4%	0,1%	1,1%	1,2%	0,1%
ene-24	-0,1%	-0,2%	-0,1%	0,6%	0,7%	0,1%
feb-24	-0,3%	-0,3%	0,0%	0,1%	0,2%	0,1%

Fuente: Encuesta de Indicadores Laborales (EIL), DEL, STEySS.

El impacto de la interrupción del relevamiento del empleo en el aglomerado de Gran Resistencia en el conjunto de los aglomerados del interior del país resulta más elevado, dado el mayor peso relativo del aglomerado en el agregado definido.

**Gráfico 9. Evolución del empleo. Total aglomerados del interior CON Gran Resistencia y Total aglomerados el interior SIN Gran Resistencia. Empresas de 10 o más personas ocupadas. Febrero de 2022 a febrero de 2024. Índice base 100 febrero de 2022.**



Fuente: Encuesta de Indicadores Laborales (EIL), DEL, STEySS.

Como se observa en el gráfico 9, hacia el final del período las diferencias se acrecientan y alcanzan el 0,5%. En términos de variaciones mensuales la mayor diferencia se observa en diciembre de 2023 (0,2%) y en las variaciones interanuales se acumulan las mayores diferencias entre ambas series (0,4% con Resistencia y 0,8% sin Resistencia). Esto no altera la tendencia a la reducción de las variaciones interanuales positivas del empleo que se observan desde julio de 2023.

**Tabla 5. Variaciones mensuales del empleo. Total aglomerados del interior CON Gran Resistencia y Total aglomerados del interior SIN Gran Resistencia. Empresas de 10 y más personas ocupadas. Febrero de 2023 a febrero de 2024.**

Total Aglomerados del Interior	Variación mensual del empleo			Variación anual del empleo		
	CON	SIN	Dif.	CON	SIN	Dif.
	Gran Resistencia	Gran Resistencia		Gran Resistencia	Gran Resistencia	
feb-23	0,4%	0,3%	-0,1%	2,9%	3,0%	0,1%
mar-23	0,3%	0,3%	0,0%	2,8%	2,9%	0,1%
abr-23	-0,1%	-0,1%	0,0%	2,7%	2,7%	0,0%
may-23	0,2%	0,2%	0,0%	2,7%	2,7%	0,0%
jun-23	0,2%	0,2%	0,0%	2,4%	2,5%	0,1%
jul-23	0,4%	0,4%	0,0%	2,8%	2,9%	0,1%
ago-23	0,0%	0,1%	0,1%	2,6%	2,7%	0,1%
sep-23	-0,1%	0,0%	0,1%	2,1%	2,3%	0,2%
oct-23	0,0%	0,0%	0,0%	1,9%	2,1%	0,2%
nov-23	-0,1%	0,0%	0,1%	1,5%	1,7%	0,2%
dic-23	-0,6%	-0,4%	0,2%	1,3%	1,6%	0,3%
ene-24	0,1%	0,1%	0,0%	0,8%	1,2%	0,4%
feb-24	-0,1%	-0,1%	0,0%	0,4%	0,8%	0,4%

**Fuente:** Encuesta de Indicadores Laborales (EIL), DEL, STEySS.